



Evropská unie
Evropský sociální fond
Operační program Zaměstnanost

STRATEGICKÝ ROZVOJOVÝ DOKUMENT OBCE BRATRONICE

Strategický rozvojový dokument na období 2018 - 2023

CZ.03.4.74/0.0/0.0/16_033/0002817

Název projektu: Zvýšení profesionalizace řízení SOB a obcí SOB



Evropská unie
Evropský sociální fond
Operační program Zaměstnanost

STRATEGICKÝ ROZVOJOVÝ DOKUMENT OBCE BRATRONICE

Strategický rozvojový dokument na období 2018 - 2023



Schváleno obecním zastupitelstvem Obce Bratronice dne 27. 12. 2017 pod č. usnesení 5/ 2017

Jan Adámek, starosta obce

Miloslav Antony, místostarosta obce


.....

.....




Obsah

I.	Analytická část.....	3
1.	Charakteristika obce.....	3
1.1.	Identifikační údaje obce	3
1.2.	Poloha obce	3
1.3.	Historie obce	4
2.	Sociálně ekonomická analýza.....	5
2.1.	Obyvatelstvo.....	5
2.2	Hospodářství, infrastruktura a občanská vybavenost.....	8
2.2.1	Lesnictví.....	9
2.2.2	Životní prostředí	9
2.2.3	Občanská vybavenost.....	9
2.2.4	Infrastruktura a sítě.....	10
2.3	Správa obce	10
2.3.1	Obecní úřad	10
2.4	Hospodaření obce	10
2.5	Vnější vztahy a vazby.....	12
3	Silné a slabé stránky	13
4	Přehled získaných dotací.....	14
5	Program rozvoje sportu v Bratronicích	15
II.	Návrhová a realizační část.....	16
III.	Podpora realizace Programu	21



I. Analytická část

1. Charakteristika obce

1.1. Identifikační údaje obce

Oficiální název:	Bratronice
Sídlo obecního úřadu:	Obecní úřad Bratronice, Bratronice 16, 388 01 Blatná
IČO:	476 846
Obec s rozšířenou působností:	Blatná
Okres (NUTS 4):	Strakonice
Kraj (NUTS 3):	Jihočeský
Katastrální plocha:	470,4 ha
Počet bydlících obyvatel k 1.1. 2016:	53
Nadmořská výška:	545 m n. m.
Zeměpisné souřadnice:	49° 21' 54.915"N, 13° 50' 32.459"E

1.2. Poloha obce

Obec Bratronice se nachází na jižním okraji správního obvodu ORP Blatná (asi 7 km jižně od města Blatná). Katastrální území se rozkládá na 470,4 hektarech, přičemž zahrnuje osadu Katovsko.

V obci Bratronice bylo v roce 2016 evidováno 53 obyvatel (včetně osady Katovsko). Obec Bratronice se nachází ve výšce 545 m. n. m. sídlo Katovsko má 535 m. n. m. Vlastní sídlo leží na zvyšenině obklopené skupinami rybníků na dvou vodotečích.



2. Sociálně ekonomická analýza

2.1. Obyvatelstvo

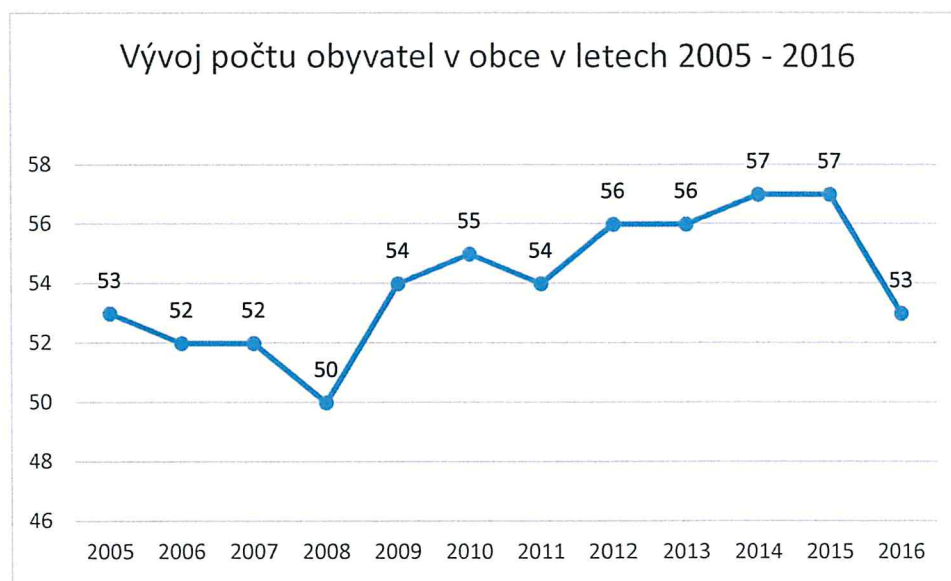
Z grafu Vývoje počtu obyvatel v obci Bratronice si můžeme všimnout kolísavého vývoje počtu obyvatel od roku 2005. Nejmenších hodnot obec dosahovala v roce 2008, kdy byl počet obyvatel pouhých 50. V roce 2009 nastalo zlepšení a počet obyvatel narostl, v tomto trendu pokračovala obec až do roku 2015, kdy byl počet obyvatel nejvyšší a narostl na celých 57 obyvatel. Poté ale opět nastal propad.

Tabulka 1: Struktura obyvatel dle věku k 21. 10. 2016

	Celkem	muži	ženy
0-14	6	2	4
15-64	38	23	15
65 a více	9	2	7
Celkem	53	27	26
Průměrný věk	44,6		

Zdroj: ČSÚ

Graf 1: Vývoj obyvatel v letech 2005–2016



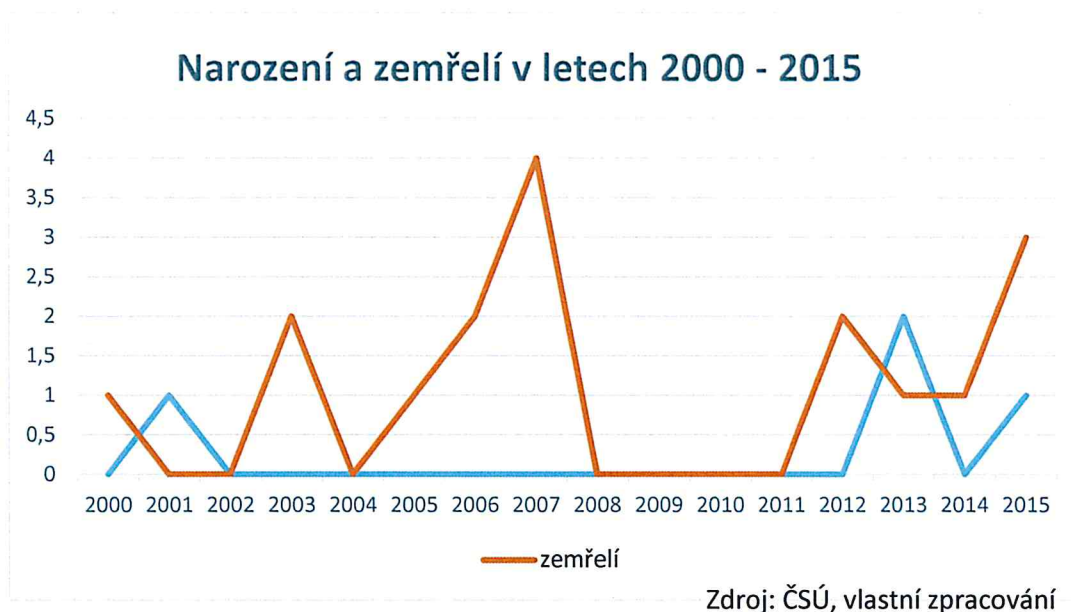
Zdroj: ČSÚ, vlastní zpracování

Na graf vývoje navazuje graf 2 Narozených a zemřelých v obci, z ní můžeme vidět, že obec má celkově větší počet úmrtí než nově narozených. Když se podíváme dobu od roku 2004, až



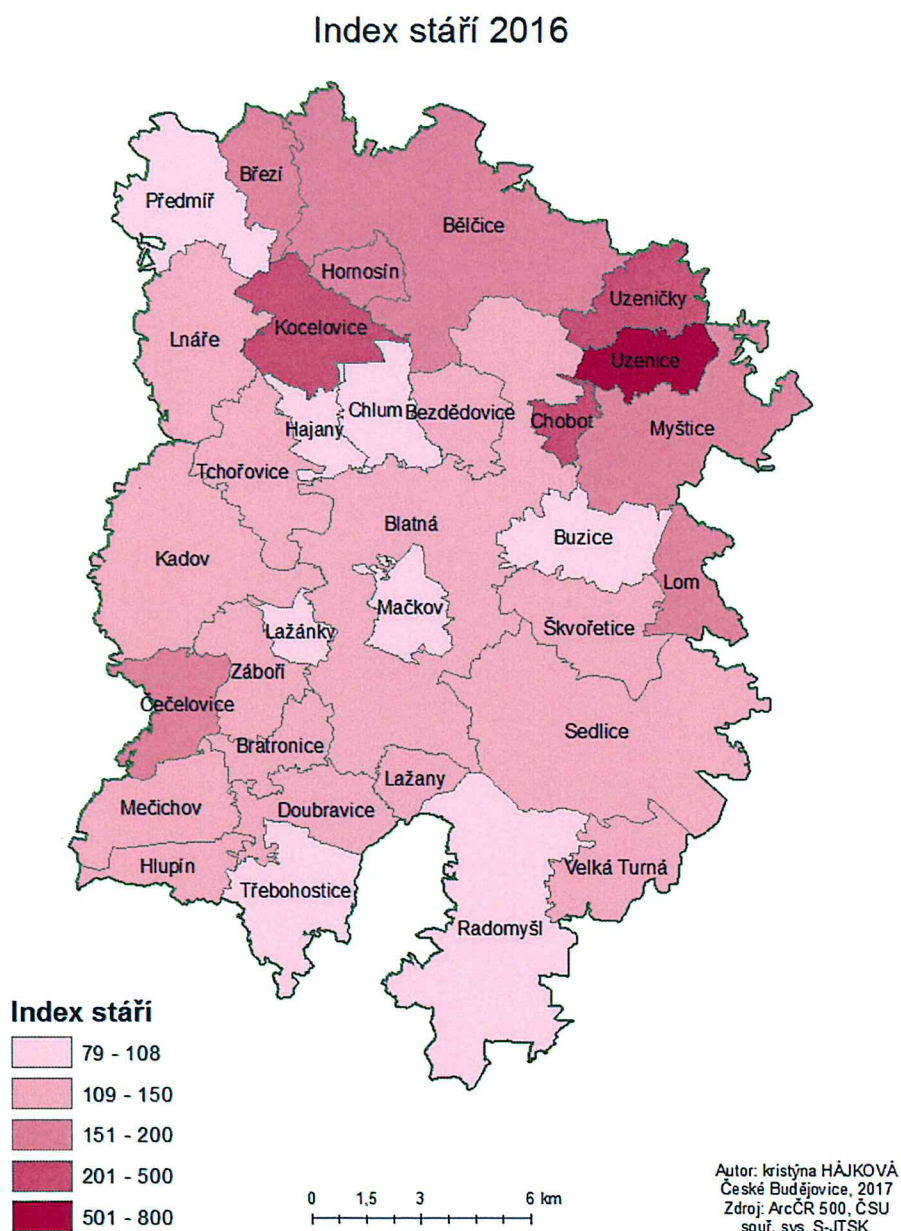
do roku 2008 úmrtnost absolutně převyšovala počet narozených, díky tomu jsme mohli zaznamenat i propad v číslech ve vývoji počtu obyvatel z předchozí tabulky.

Graf 2: Narození a zemřelí v letech 2000 - 2015





Mapa 2: Index stáří 2016





2.2 Hospodářství, infrastruktura a občanská vybavenost

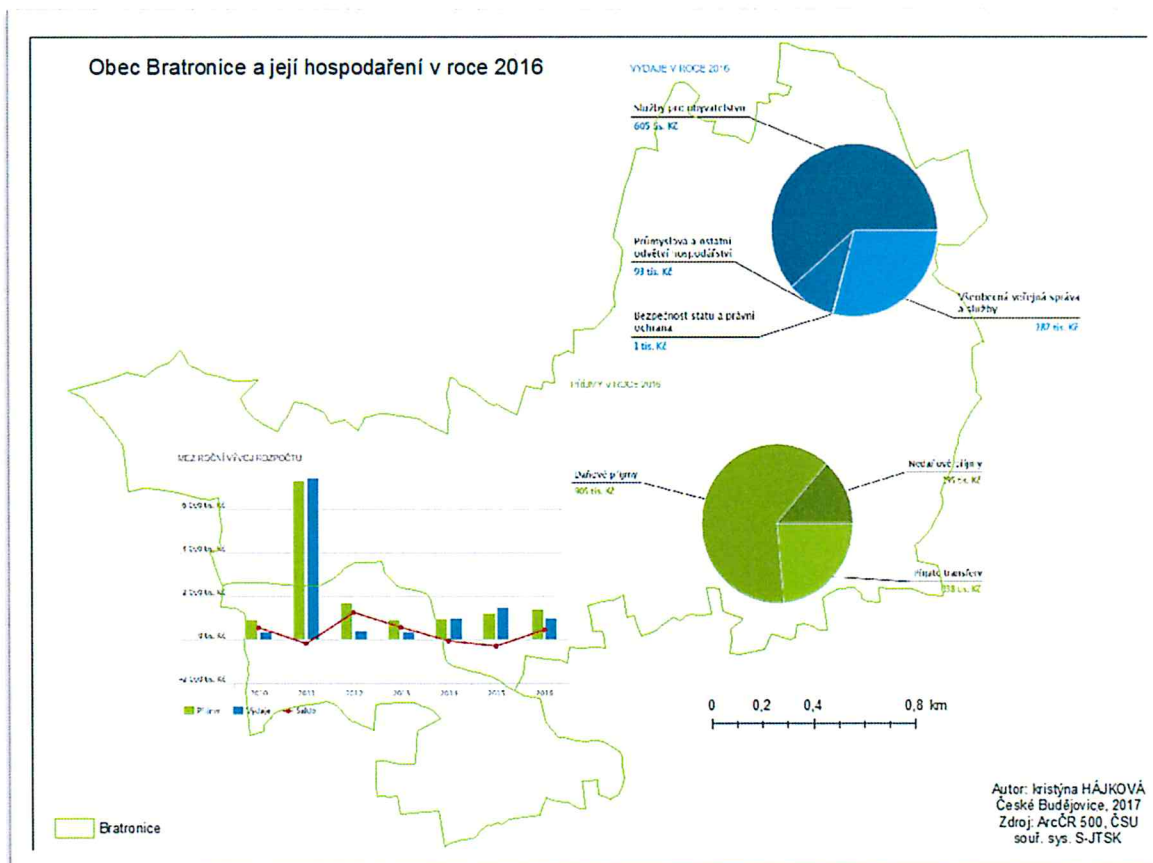
Tabulka 2: Podnikatelské subjekty k 21. 10. 2016

Bratronice	Podnikatelské subjekty							
	celkem	Podle ekonomické činnosti				Podle právní formy		
		zemědělství, lesnictví, rybářství	průmysl	stavebnictví	obchod, ubytování, stravování a pohostinství	fyzické osoby	z toho: živnostníci	právnícké osoby
	18	2	2	5	4	15	12	2

Zdroj: ČSÚ, vlastní zpracování

V obci Bratronice mají sídlo 2 firmy. Právníckou osobou je SDH ČMS – Sbor dobrovolných hasičů, ta působí v obci od 6. 9. 1995. Další je Obec Bratronice, ta vznikla 1. 12. 1990.

Graf 3: Hospodaření v obci Bratronice v roce 2016





2.2.1 Lesnictví

Charakteristika krajiny: reliéf vrchovin a pahorkatin, zemědělská krajina je střídána s lesní krajinou (lesy na 30-70 % plochy).

2.2.2 Životní prostředí

Na území obce se nenachází registrovaný významný krajinný prvek, pouze významné krajinné prvky definované zákonem o ochraně přírody a krajiny. Na území Bratronic nenalezneme přírodní památku, evropsky významnou lokalitu ani ptačí oblast. Jižně od obce se nachází lokalita s výskytem zvláště chráněných druhů rostlin a živočichů Kovašínské louky. Důvodem ochrany je zachování současné biodiverzity a cílenou péčí vytvořit podmínky pro další pozitivní vývoj celého ekosystému. Ze vzácných druhů rostlin se na lokalitě vyskytuje např. hořec hořepník (*Gentiana pneumonanthe*), všivec bahenní (*Pedicularis palustris*), ostřice blešní (*Carex pulicaris*), ostřice Hartmanova (*Carex harmanii*), ostřice stinná (*Carex umbrosa*), tolije bahenní (*Parnassia palustris*), prstnatec májový (*Dactylorhiza majalis*) a další. Na lokalitě se vyskytuje také vzácný modrásek hořcový (*Maculinea alcon alcon*). Na území obce není žádný památný strom.

2.2.3 Občanská vybavenost

Kvůli malé rozloze obce a nízkému počtu obyvatel nalezneme většinu občanského vybavení v obcích vyššího významu. Jsou to hlavně města Blatná a Strakonice.

- **Budova obecního úřadu:**

V obci nalezneme budovu obecního úřadu, který je také využíván i jako příležitostná klubovna a společenská místnost se sálem.

- **Společenské akce:**

V Bratronicích, jako v každé obci, se na společenském životě podílejí myslivci, členové Mysliveckého spolku Diana Záboří.

Tradičními společenskými akcemi v obci jsou stavění máje, oslava Mezinárodního dne žen, soutěže v požárním sportu, silvestrovské posezení a další.

- **Kulturní památky:**

Pozdně renesanční zámek, který byl dostavěn roku 1603, součástí chráněného areálu je přiléhající zámecký park.

- **Přírodní památky:**

Kovašínské louky – jižně od obce chráněné území v nivě Brložského potoka.

Přírodní park – Pálenec.



2.2.4 Infrastruktura a sítě

Veřejná dopravní infrastruktura

Územím prochází silnice třetí třídy III/1399 (Strakonice – Záboří – Blatná). Jiné silnice v území nejsou (jen místní komunikace).

Dopravní obslužnost: ČSAD STTRANS, ČSAD Plzeň – Linka 380020

Veřejná technická infrastruktura

- **Vodovodní síť**

Obec nemá vodovod pro veřejnou potřebu. Obyvatelstvo získává pitnou vodu z domovních studní a ze dvou obecních.

- **Kanalizační síť**

Veškeré splaškové odpadní vody jsou v obci likvidovány vyvážením žump a domovních septiků.

- **Elektrická energie**

Obě části obce jsou zásobovány hlavním zásobovacím vedením nadzemním VN 22kV s trafostanicemi: T1 – Bratronice, T2 – Katovsko, v území je ještě třetí trafostanice T3 – Uranové doly – v současné době je odpojená a bez rezervovaného příkonu

- **Plyn**

Obec má STL plynovod.

- **Spoje a telekomunikace**

V sídle je rozvedeno veřejné osvětlení. V sídlech je vybudována místní telefonní síť.

2.3 Správa obce

2.3.1 Obecní úřad

Zastupitelstvo obce má 5 členů, kontrolní a finanční výbor. Obec zastupuje starosta, v aktuálním volebním období je starostou Jan Adámek, místostarostou Miloslav Antony.

2.4 Hospodaření obce

Obec Bratronice se snaží hospodařit s vyrovnanou rozpočtovou bilancí. Z grafu si můžeme všimnout, že saldo v posledních šesti letech velmi kolísalo. Nejvyšší částky dosáhlo v roce 2012, a to celých 1.251 tisíc korun.



Graf 4: Meziroční vývoj rozpočtu obce 2010 - 2016



Zdroj: monitor.statnipokladna.cz, vlastní zpracování

Co se týče příjmů a výdajů v roce 2016, největší podíl u výdajů tvoří výdaje na služby pro obyvatelstvo a to celých 61 %. Do služeb pro obyvatelstvo jsou zařazené výdaje na:

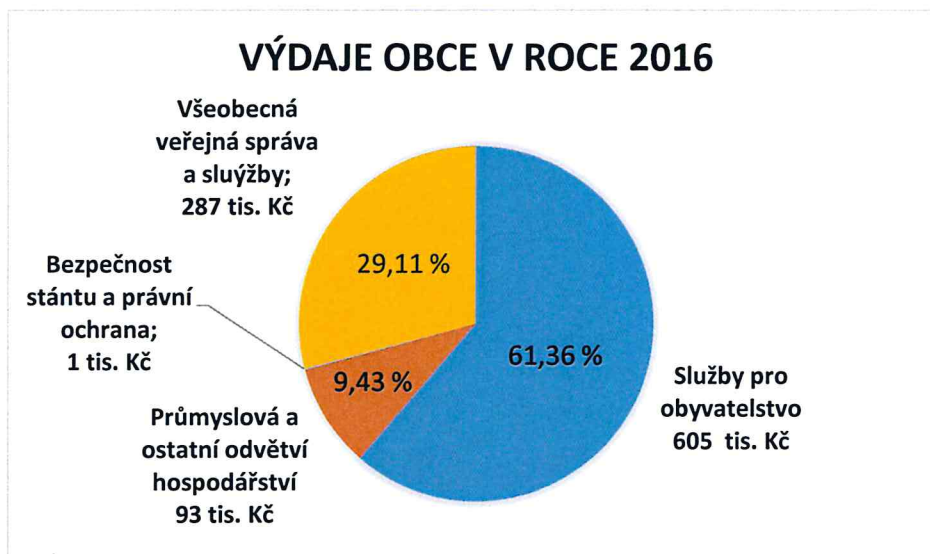
- bydlení, komunální služby a územní rozvoj,
- kultury, církve a sdělovací prostředky,
- ochrana životního prostředí,
- Vzdělávání a školské služby.

Hlavní zdroj příjmů jsou příjmy daňové, které tvoří necelých 63 %. Daňové příjmy tvoří:

- daně a poplatky z vybraných činností,
- daně z příjmů, zisku a kapitálových výnosů,
- daně ze zboží a služeb v tuzemsku,
- majetkové daně.

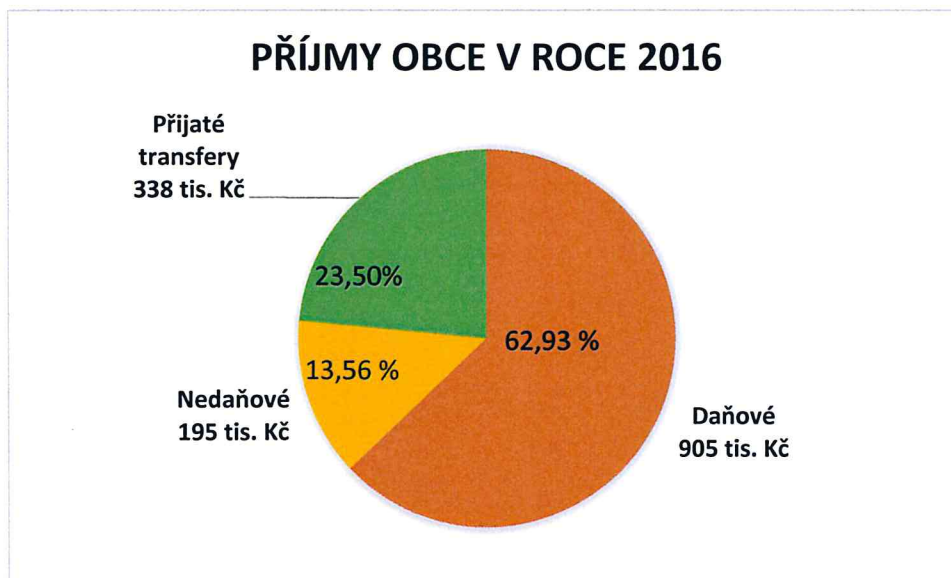


Graf 5: Výdaje obce v roce 2016



Zdroj: monitor.statnipokladna.cz, vlastní zpracování

Graf 6: Příjmy obce v roce 2016



Zdroj: monitor.statnipokladna.cz, vlastní zpracování

2.5 Vnější vztahy a vazby

Obec je členem Svazku obcí Blatenska a dále Svazku měst a obcí okresu Strakonice.



3 Silné a slabé stránky

Silné stránky

- absence záplavového území
- přítomnost nejúrodnějších půd I. a II. třídy ochrany
- s ohledem na velikost obce poměrně dobrá dopravní dostupnost Blatné a Strakonice veřejnou autobusovou dopravou
- existence smíšené kanalizace
- snižující se podíl trvale neobydlených bytů o polovinu
- významná kulturní památka – zámek, vedení cyklotras přes obec
- nízká míra nezaměstnanosti
- vysoká míra podnikatelské aktivity
- obec vlastní obecní pozemky – může tak sama iniciovat rozvoj obce

Slabé stránky

- špatná kvalita vody v obci
- málo vodních zdrojů povrchové a podzemní vod
- velmi nízký podíl zalesnění (pouze 7 %) – ani za hranicemi obce se nenacházejí významnější lesní komplex
- stagnace aktivity obyvatel (mladších i starších věkových skupin)
- takřka nulová porodnost – stagnace počtu obyvatel
- vysoký index stáří
- vysoký podíl vyjíždějících za prací mimo obec
- přítomnost nejúrodnějších půd I. a II. třídy ochrany – ovšem v těsné blízkosti obce, což může limitovat rozvoj
- nulová bytová výstavba – 1 nový dům za 10 let
- většina domů byla vybudována či rekonstruována do roku 1980



4 Přehled získaných dotací

Rok 2015

Oprava budovy obecního úřadu – celkové náklady 1.600.000,- Kč z POV dotace 110.000,- Kč, 1.490.000,- Kč vlastní podíl

Oprava kapličky na návsi – celkové náklady 75.000,- Kč, dotace 55.000,- Kč, vlastní podíl 20.000,- Kč

Rok 2016

Veřejné osvětlení – celkové náklady 650.000,- Kč, dotace 210.000,- Kč, 440.000,- Kč vlastní podíl

Autobusová zastávka – celkové náklady 90.000,- Kč, dotace z kraje 60.000,- Kč, 30.000,- Kč vlastní podíl

Rok 2017

Zpevnění svahu a vybudování opěrné zdi za budovou obecního úřadu – celkové náklady 400.000,- Kč, dotace 150.000,- Kč a 250.000,- Kč vlastní podíl



Evropská unie
Evropský sociální fond
Operační program Zaměstnanost

5 Program rozvoje sportu v Bratronicích

Vize

Obec Bratronice s malým počtem obyvatel se v rámci svých možností snaží iniciovat podnět zájmu o sport. Podporuje uspokojení potřeb sportu, jako samozřejmé součásti zdravého životního stylu. Obec vytváří občanům prostor k rozvíjení schopností a dovedností v této oblasti.

Priority

Priorita: Sport pro všechny

Cíl: Vytvoření a organizační zajištění dalších možností sportovního využití a aktivní zábavy pro všechny věkové kategorie žijící na území obce.

Záměry:

- Údržba stávajících sportovních zařízení ve vlastnictví obce
- Podpora akcí pořádaných spolky pro obyvatele obce i mimo katastru obce
- Příprava nových projektů zaměřených na sport pro všechny dle možností rozpočtu a dotací

Formy podpory sportu v obci

Přímá podpora (finanční) v rámci rozpočtu obce - Pořízení sportovních zařízení nebo jejich částí, nákup sportovních zařízení - Modernizace a opravy sportovních zařízení ve vlastnictví obce a jejich vybavení

Využití dotačních programů a dalších možností pro podporu rozvoje v oblasti sportu

Nepřímá podpora - Organizační zajištění sportovních aktivit



II. Návrhová a realizační část

Základem strategického plánu rozvoje obce Bratronice je analýza současného stavu a identifikace problémů které brání dalšímu rozvoji. Základný cíl je definován ve vizi, která opisuje postavení obce v dlouhodobém horizontu.

VIZE OBCE: Bratronice jako konkurenceschopná obec, ne jenom v oblasti hospodářství ale i udržitelného řízení lidského potenciálu a systému ochrany životního prostředí. Obec vytváří podmínky pro udržitelný rast a rozvoj území ve všech oblastech samosprávného řízení.

STRATEGICKÝ CÍL: Zvýšení kvality života v obci Bratronice do roku 2023 prostřednictvím zkvalitnění místních služeb, ochranou životního prostředí, využitím přírodního potenciálu obce pro rozvoj cestovního ruchu a podpory podnikatelského prostředí.

Výsledkem předchozích kroků je identifikace 4 základních priorit

- Konkurenceschopné Bratronice
- Podpora rozvoje lidských zdrojů
- Udržitelné životní prostředí
- Kvalitní a moderní infrastruktura

Hospodářství

Priorita	OPATŘENÍ	PODOPATŘENÍ	AKTIVITA
Konkurenceschopné Bratronice	1.1 Přístupné a kvalitní veřejné služby	1.1.1 Odpovídající zázemí pro výkon veřejné správy	Dostavba obecního úřadu Vybavení obecního úřadu
	1.2 Region otevřený návštěvníkům	1.2.1 Vytváření atraktivních turistických cílů	Rekonstrukce drobných sakrálních památek



Cílové skupiny:

občané obce Bratronice
návštěvníci obce a regionu
podnikatelské subjekty

AKTIVITA	PRIORITA	ODPOVĚDNOST	ZDROJE FINANCOVÁNÍ	PŘEDPOKLADANÉ NÁKLADY
Dostavba obecního úřadu	Vysoká	Starosta	Dotace (POV MMR ČR), Obec	2,0 mil. Kč
Vybavení obecního úřadu	Vysoká	Starosta	Dotace (POV MMR, ČR), Obec	0,1 mil. Kč
Rekonstrukce drobných sakrálních památek	Vysoká	Starosta	Dotace (MMR ČR), Obec	0,33 mil. Kč.

Lidské zdroje

Priorita	OPATŘENÍ	PODOPATŘENÍ	AKTIVITA
Podpora rozvoje lidských zdrojů	2.1 Podpora volnočasových aktivit obyvatelů	2.1.1 Podpora místních spolků a sdružení	Vybavení hasičské zbrojnice Zařízení místnosti v obecním domě
	2.2 Podpora sportovních aktivit a zařízení	2.2.1 Podpora místních obyvatel a návštěvníků v sportovních aktivitách	Vybudování sportoviště a herní prvky



Cílové skupiny:

občané obce Bratronice
podnikatelské subjekty

AKTIVITA	PRIORITA	ODPOVĚDNOST	ZDROJE FINANCOVÁNÍ	PŘEDPOKLADANÉ NÁKLADY
Vybavení hasičské zbrojnice	Vysoká	Starosta, místní hasičský zbor	Dotace Jihočeského kraje, Obec	0,08 mil. Kč.
Zařízení místnosti v obecním domě	Vysoká	Starosta	Dotace (POV MMR ČR) a dotace Jihočeského kraje, Obec	0,08 mil. Kč.
Vybudování sportoviště a herní prvky	Vysoká	Starosta	Dotace (MMR ČR, MŠMT), Obec	0,5 mil. Kč.

Životní prostředí

Priorita	OPATŘENÍ	PODOPATŘENÍ	AKTIVITA
Udržitelné životní prostředí	3.1 Efektivní odvádění a čištění odpadních vod	3.1.1 Investice do dobudování veřejné kanalizační sítě	Dostavba veřejné sítě odvádění odpadních vod
	3.2 Zelená infrastruktura	3.2.1 Terénní úprava a úprava zeleně 3.2.2 Ozelenění cest	Úprava zeleně na návsi; Veřejná zeleň (př. u pomníčku Ch. Battaglii) vč. mobiliáře Výsadba zeleně podél komunikací



	3.3 Odpadové hospodářství	3.3.1 Vytvoření podmínek pro sběrné hnízdo	Vybudování sběrného hnízda
--	---------------------------	--	----------------------------

Cílové skupiny:

občané obce Bratronice
návštěvníci obce a regionu
podnikatelské subjekty

AKTIVITA	PRIORITA	ODPOVĚDNOST	ZDROJE FINANCOVÁNÍ	PŘEDPOKLADANÉ NÁKLADY
Dostavba veřejné sítě odvádění odpadních vod	Vysoká	Starosta	<i>Dotace (OP ŽP, SZIF), obec</i>	1,5 mil. Kč.
Úprava zeleně na návsi Veřejná zeleň (př. u pomníčku Ch. Battaglii) vč. mobiliáře	Vysoká	Starosta	<i>POV Jihočeského kraje, OP ŽP MZE, Obec</i>	2 mil. Kč.
Výsadba zeleně podél komunikací	Střední	Starosta	<i>POV Jihočeského kraje, OP ŽP MZE, Obec</i>	0,5 mil. Kč.
Vybudování sběrného hnízda	Vysoká	Starosta	<i>POV Jihočeského kraje, OP ŽP MZE, Obec</i>	0,5 mil. Kč.



Infrastruktura

Priorita	OPATŘENÍ	PODOPATŘENÍ	AKTIVITA
Kvalitní a moderní infrastruktura	4.1 Modernizace dopravní infrastruktury	4.1.1 Kvalitní dopravní dostupnost	Rekonstrukce místních komunikací v obci
	4.2 Zkvalitnění informovanosti obyvatel	4.2.1 Dostupnost informací prostřednictvím rozhlasu	Vybudování veřejného rozhlasu
	4.3 Modernizace a bezpečnost v obci	4.3.1 Dostupnost kvalitního osvětlení v katastru celé obce	Doplnění veřejného osvětlení

Cílové skupiny:

občané obce Bratronice
návštěvníci obce a regionu
podnikatelské subjekty

AKTIVITA	PRIORITA	ODPOVĚDNOST	ZDROJE FINANCOVÁNÍ	PŘEDPOKLADANÉ NÁKLADY
Rekonstrukce místních komunikací v obce	Vysoká	Starosta	<i>Dotace (POV MMR ČR), Obec</i>	2,5 mil. Kč.
Doplnění veřejného osvětlení	Vysoká	Starosta	<i>Dotace (POV MMR ČR), Obec</i>	0,35 mil. Kč.

CZ.03.4.74/0.0/0.0/16_033/0002817

Název projektu: Zvýšení profesionalizace řízení SOB a obcí SOB



Evropská unie
Evropský sociální fond
Operační program Zaměstnanost

Vybudování veřejného rozhlasu	Vysoká	Starosta	Dotace (POV MMR ČR), Obec	0,4 mil. Kč.
-------------------------------	--------	----------	---------------------------	--------------

III. Podpora realizace Programu

Zastupitelé obce byli seznámeni s dílčími částmi dokumentu Program rozvoje obce Bratronice už v průběhu jeho vzniku.

Tento dokument se po schválení zastupitelstvem obce stane jedním ze základních podkladů při tvorbě ročního rozpočtu obce, rozpočtových výhledů i dlouholetých finančních plánů. Průběžná kontrola aktuálnosti dokumentu a souladu realizovaných rozvojových aktivit s tímto strategickým dokumentem bude prováděna nejméně jednou za rok. Tuto kontrolu provede pracovní skupina, která byla založena v průběhu tvorby Programu rozvoje obce. Hlavním garantem aktuálnosti dokumentu a realizace jednotlivých aktivit v souladu s vytýčenými prioritami bude Zastupitelstvo obce Bratronice.

Na tvorbě dokumentu se podílela studentka Veronika Bagová oboru Strukturální politika pro veřejnou správu EF Jihočeské univerzity v Českých Budějovicích, v rámci předmětu Strategické dokumenty ve státní správě pod vedením Zuzany Dvořákové Líškové z Katedry regionálního managementu.